



Руководство пользователя Xk3y

Версия 1.04 от 16.05.2012

Перевел на русский язык и дополнил: TaoGunner (TaoGunner@gmail.com)

История изменений:

- [03.03.2012] Версия 1.00
 - первая версия руководства.
 - переведено 85% оригинальной инструкции
- [07.03.2012] Версия 1.01
 - добавлены ссылки для быстрого перехода
 - добавлена таблица поддерживаемых DVD-приводов
 - обновлен раздел часто задаваемых вопросов
- [15.03.2012] Версия 1.02
 - добавлена инструкция по восстановлению MicroSD карты
 - добавлена инструкция по Xk3y Gecko
- [09.04.2012] Версия 1.03
 - добавлена инструкция по проверке ISO-образов игр на безопасность (abgx360)
 - добавлена инструкция по запуску ISO-образов игр
 - мелкие исправления
- [16.05.2012] Версия 1.04
 - внесены исправления от пользователя *ufaman*
 - добавлена информация о параметре DVDMENU
 - финальная версия инструкции

СОДЕРЖАНИЕ

ВВЕДЕНИЕ В РУКОВОДСТВО ПО ХКЗУ
1. УСТАНОВКА ХКЗУ НА ПРИСТАВКУ
1.1 Обзор комплектации поставки
1.2 Вскрытие (разборка) приставки
1.3 Монтаж хкзу в картинках
2. НАСТРОЙКА И ПОДГОТОВКА ХКЗУ К РАБОТЕ
2.1 Обзор MicroSD карты
2.1.1 Восстановление MicroSD карты
2.2 Получение дампа с DVD-привода
2.2.1 Получение firmware.bin для XBOX 360 Fat
2.2.2 Получение Dummy.bin для XBOX 360 Slim
2.3 Обновление хкзу
2.3.1 Получение обновлений
2.3.2 Обновление хкзу
2.3.3 Обновление пульта управления
2.4 Конфигурационный файл xkey.cfg
3. ЗАПУСК ISO-ОБРАЗОВ ИГР
3.1 Подключение жесткого диска
3.2 Выбор режима работы
3.3 Расположение игр на жестком диске
3.4 Технические ограничения
3.5 Проверка ISO-образов на безопасность
3.6 Способы запуска ISO-образов игр
3.6.1 Запуск с пульта управления хкзу
3.6.2 Запуск с помощью ISOMENU
3.6.3 Запуск с помощью DVDMENU
4. ИСПОЛЬЗОВАНИЕ ХКЗУ GESKO
4.1 Обзор комплектации поставки
4.2 Подключение к DVD-приводу
4.3 Снятие ключа DVD-привода
4.4 Создание ISO-образа DVD-диска
ЧАСТО ЗАДАВАЕМЫЕ ВОПРОСЫ
ССЫЛКИ НА ИСПОЛЬЗУЕМЫЕ РЕСУРСЫ
БЛАГОДАРНОСТИ И КОНТАКТЫ

ВВЕДЕНИЕ В РУКОВОДСТВО ПО ХКЗУ

Данное руководство было создано из оригинального английского руководства по хкЗу, взятого с форума www.x360keyforum.com. Перевод осуществлялся через Google Translate, затем плохо переведенные куски переписывались с нуля, после чего весь текст редактировался вручную для придания тексту читаемости.

ХКЗУ – это эмулятор DVD-привода приставки XBOX 360, позволяющий запускать ISO-образы игр с любого внешнего USB носителя (флешка, жесткий диск). ХкЗу представляет собой набор из нескольких компонентов, но в основном – это материнская плата, которую монтируют между приставкой и её DVD-приводом (хкЗу служит “прослойкой” между ними, считывающей проходящую информацию). Эта материнская плата работает на ОС Linux и отвечает за эмуляцию привода, чтение внешних накопителей и защиту от проверок AP25.

Возможности и особенности хкЗу:

- Дружественный, легкий в освоении интерфейс;
- Многоязыковая поддержка, в том числе русский (для дистанционного пульта управления);
- Поддержка Fat и Slim моделей приставки (см. [таблицу](#));
- Поддержка почти всех Xbox 360 и Xbox 1 игр;
- Поддержка большинства файловых систем, включая NTFS, EXT2/3/4 и Mac OS X Extended;
- Скоростной USB 2.0 интерфейс;
- Красивый USB-пульт для выбора игр и управления Вашим x360key*;
- Мощная и стабильная ОС Linux на MicroSD карте;
- Возможность обновить Linux с любого USB носителя;
- Режим аварийного восстановления в случае повреждения микропрограммы;
- Не требует прошивки DVD-привода или JTAG-взлома;
- Поддержка защиты от нелегального копирования AP25;
- Поддержка формата XGD3;
- Сквозной режим работы (для запуска XBOX 360 в “обычном режиме”);
- Поддержка игр на нескольких дисках;
- Web-интерфейс*.

На данный момент в разработке следующие возможности:

- Загрузка игр с NFS и Samba хранилищ*;
- Поддержка Xbox Live;
- Поддержка новых DVD-приводов (DG-16D5S и DLN10N);
- Сохранение ISO-образа лицензионных Xbox 360 игр на USB жесткий диск*.

* - дополнительная опция, приобретается отдельно.

Установка хкЗу производится в несколько этапов:

1. Вскрытие (разборка) XBOX 360
2. Получение DVD-ключа привода
3. Подключение и установка хкЗу внутри консоли
4. Обновление прошивки на SD-карте
5. Сборка XBOX 360

1. УСТАНОВКА ХКЗУ НА ПРИСТАВКУ

1.1 Обзор комплектации поставки

На текущий момент поставляемый набор включает в себя следующие компоненты (ревизия R7.2, также именуемая v1.1):

Материнская плата x360key – 1шт.;
MicroSD-карта 128Мбайт – 1шт.;
SATA кабель – 1шт.;
Кабель питания типа Molex – 1шт.;
USB - Micro USB кабель – 1шт.;
FFC / USB адаптер для подключения USB носителей– 1шт.;
Короткий (10см) FFCable – 1шт.;
Длинный (40см) FFCable – 1шт.;
Защитная упаковка для изоляции материнской карты (картонная) – 1шт.;
Серийный номер с кодом – 1шт..

Также существуют следующие опциональные компоненты, приобретаемые отдельно и добавляющие некоторые удобные дополнительные функции:

1. Пульт управления – пульт с 3 кнопками, позволяющий запускать ISO-образы игр и отображать текущую информацию о состоянии хк3у и лотка DVD-привода.
2. Хк3у WiFi Dongle – USB-адаптер, позволяющий запускать ISO-образы игр со специального Web-интерфейса.
3. Хк3у Gecko – адаптер для создания ISO-образов лицензионных Xbox 360 игр на USB жестком диске. Адаптер работает на всех LiteOn 16D4S приводах и не требует прошивки сторонних разработчиков.

Набор WiFi Dongle включает в себя следующие компоненты:

WiFi Dongle – 1шт.;
Инструкция по установке – 1шт.;
Серийный номер с кодом – 1шт..

Сводная таблица поддерживаемых DVD-приводов для установки хк3у:

XBOX 360 Fat \ Slim	DVD-привод	Модель	Работа с хк3у
Fat	Samsung	TS-H943	Поддерживается
	Hitachi	GDR-3120L	Поддерживается
	BenQ	VAD6038	Поддерживается
	LiteOn	DG-16D2S	Поддерживается
Slim	LiteOn	DG-16D4S	Поддерживается
	LiteOn 1175	DG-16D5S	В разработке
	Hitachi 0500	DLN10N	В разработке
	Hitachi 0502	DLN10N	В разработке



1.2 Вскрытие (разборка) приставки

Разбирать приставку приходится для того, чтобы установить внутрь материнскую карту хкЗу, а также извлечь DVD-привод для получения с него ключа. Для вскрытия приставки не нужны никакие специальные приспособления, однако, в продаже существуют комплекты для вскрытия приставки, которые могут сэкономить Вам время и нервы.

- Вскрытие XBOX 360 Fat – [Инструкция](#) – [Видео](#) – [Видео](#)
- Вскрытие XBOX 360 Slim – [Инструкция](#) – [Видео](#) – [Видео](#)

После того, как Вы разобрали приставку, можно приступить к получению ключа DVD-привода и установке хкЗу.

1.3 Монтаж хкЗу в картинках

Внимание! Прежде чем подключать хкЗу убедитесь, что у Вас есть ключ DVD-привода от Вашей приставки. Если ключ до сих пор не получен, перейдите в раздел “Получение дампа с DVD-привода”.

Монтаж хкЗу в XBOX 360 Fat - [Видео](#)

Монтаж хкЗу в XBOX 360 Slim - [Видео](#)

1. Поместите MicroSD карту в хкЗу затем подключите кабеля питания и данных от материнской платы приставки к хкЗу
2. Подключите прилагаемые кабеля SATA и питания к DVD-приводу приставки



3. Установите привод так, чтобы кабели были проложены под хк3у



4. Подключите кабели от привода к хк3у



5. Подключите ленту (гибкий плоский кабель) к хк3у



Примечание: если Вы запутались в схеме, проверьте расположение кабелей по рисунку



6. Заизолировать материнскую плату хк3у с помощью картонки



7. Пропустите ленту через слот USB (синей стороной вверх), а затем разместите жкЗу в углу металлической клетки



8. Верните DVD-привод в исходное положение



2. НАСТРОЙКА И ПОДГОТОВКА ХКЗУ К РАБОТЕ

2.1 Обзор MicroSD карты

Поставляемая SD карта имеет объем 128 Мб. Этот объем делится на 3 раздела:

1. BootINIT сектор.
2. Ext3 сектор (этот раздел содержит rootfs и uImage, файлы прошивки хк3у). Этот раздел невозможно увидеть в Windows. Если вы хотите обновить эти файлы, нет необходимости устанавливать Linux, чтобы увидеть этот раздел. Вы можете обновить хк3у через USB или жесткий диск, хк3у сам увидит и скопирует файлы прошивки за Вас.
3. 0.98Мб FAT32. Здесь Вы можете разместить firmware.bin или dummy.bin, а также файл настройки хк3у.

Для передачи файлов на MicroSD карту можно использовать USB MicroSD кард-ридер, адаптер SD-карты или другое устройство, например мобильный телефон.

2.1.1 Восстановление MicroSD карты

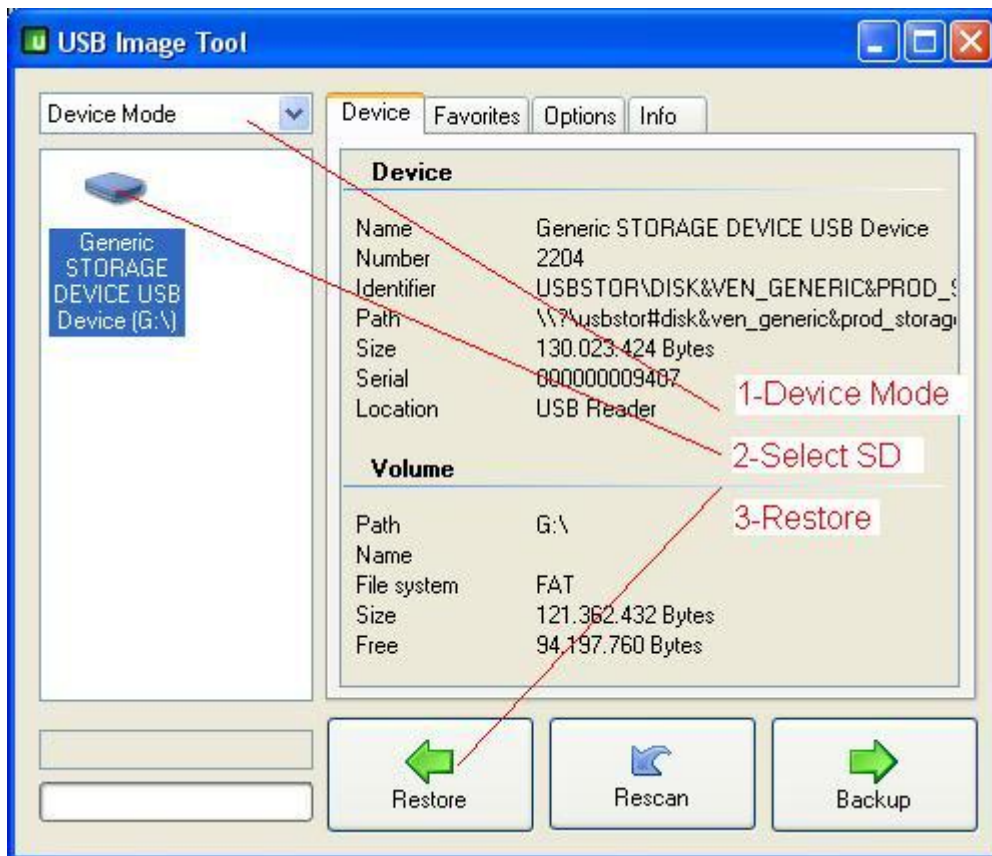
В случае, если у Вас не работает MicroSD карта или при попытке запуска консоли появляется ошибка E64, можно попробовать восстановить MicroSD карту. Для этого Вам понадобятся:

1. USB Image Tool – [Ссылка](#)
2. Образ ХКЗУ MicroSD карты – [Ссылка](#)
3. MicroSD-карта (в случае, если оригинальная карта сломана или утрачена, можно воспользоваться любой другой объемом не менее 128 Мбайт)

Для получения рабочей ХKEY MicroSD-карты сделайте следующее:

1. Распакуйте USB Image Tool и образ ХКЗУ MicroSD карты в отдельную папку.
2. Вставьте MicroSD карту в USB Card Reader. Убедитесь, что Windows присвоила карте букву диска.
3. Запустите USB Image Tool (на Windows Vista и 7 программу следует запускать в режиме Администратора).
4. Установите режим “Device Mode”.
5. Выберите Вашу MicroSD карту.
6. Нажмите на кнопку “Restore”.
7. В открывшемся диалоге выберите файл образа ХКЗУ MicroSD карты.
8. Дождитесь окончания операции. Извлеките готовую ХКЗУ MicroSD карту.

На полученной ХКЗУ MicroSD карте уже установлена прошивка хк3у версии 1.02 .



2.2 Получение дампа с DVD-привода

Внимание владельцам DVD-привода Liteon DG16D4S с прошивкой 9504! Для Вашего привода в середине 2011 года вышло обновление от Microsoft, меняющее номер 9504 на 0272. Очень важно, чтобы дамп с DVD-привода был получен после этого обновления. Если у Вас приставка с данным приводом, и она давно не обновлялась, то новые XGD3 игры не будет работать на Вашей приставке.

2.2.1 Получение firmware.bin для XBOX 360 Fat

К сожалению, автор не является владельцем XBOX 360 Fat и не смог сам проверить хоть какую-то из инструкций, написанных другими людьми. С XBOX 360 Fat-консолями всё очень запутано в связи с большим количеством DVD-приводов разных производителей. Тем не менее, существует очень хорошая пошаговая инструкция на сайте www.hackfaq.net. Далее идёт перевод текста из оригинальной инструкции по хк3у.

Настройка хк3у на Fat-консолях немного сложнее. Вместо частичного дампа с привода (в случае с XBOX 360 Slim) здесь необходим полный OFW(Official Firmware, официальная прошивка) дамп. Если у Вас есть только часть дампа или на DVD-приводе приставки установлена CFW(Custom Firmware, сторонняя прошивка), то необходимо преобразовать дамп в формат, который принимает хк3у. Файл для XBOX 360 Fat должен называться firmware.bin .

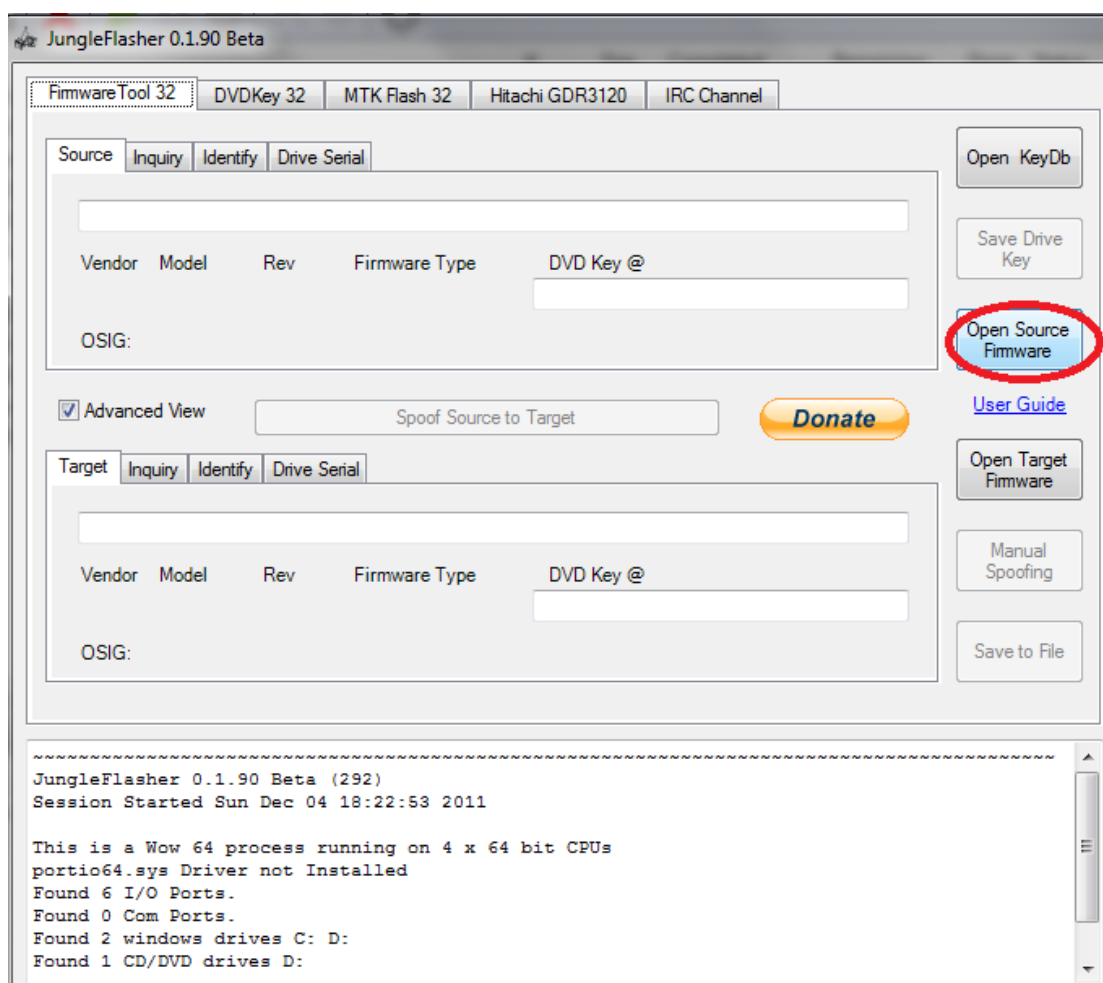
Вы не должны просто переименовать дамп в firmware.bin. Как уже говорилось, дамп должен быть полным и с оригинальной прошивки, а также приставка должна быть обновлена до середины 2011. Иначе Вы получите ошибку E64.

Для получения корректного дампа необходимо воспользоваться программой Jungle Flasher. Также Вам понадобится сборник официальных прошивок для DVD-приводов.

Jungle Flasher Stock Firmware Pack (Официальные прошивки) - [Ссылка](#) - [Зеркало](#) - [Зеркало](#)

Jungle Flasher - это мощная маленькая программа, которая имеет 270 страниц руководства пользователя. Однако для хк3у нужна всего 1 функция. Выполните следующее:

1. Откройте JungleFlasher.exe. Вы можете получить сообщение об ошибке при открытии на 64-битной операционной системе. Не обращайтесь на ошибку внимание.
2. Во вкладке FirmwareTool32 щелкните на кнопке Open Source Firmware



3. Выберите файл прошивки. Его размер должен быть 256Кб. Для демонстрационных целей мы будем использовать файл для LiteOn привода.

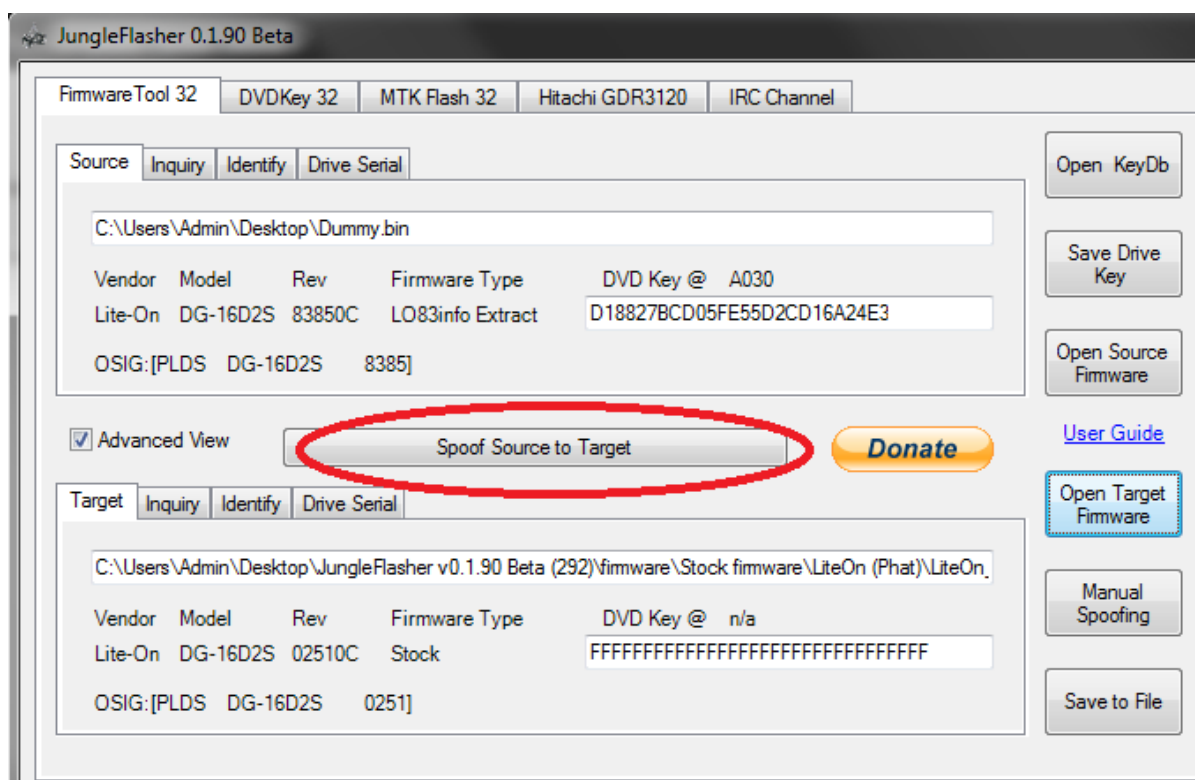
4. После открытия прошивки Ваша информация будет отображаться в верхней панели. Следующим шагом будет открытие полного оригинального дампа для его изменения. Это файл, который необходимо дополнить Вашим дампом. Файлы находятся в папке firmware:

- BenQ ;
- Hitachi (Phat) ;
- LiteOn (Phat) ;

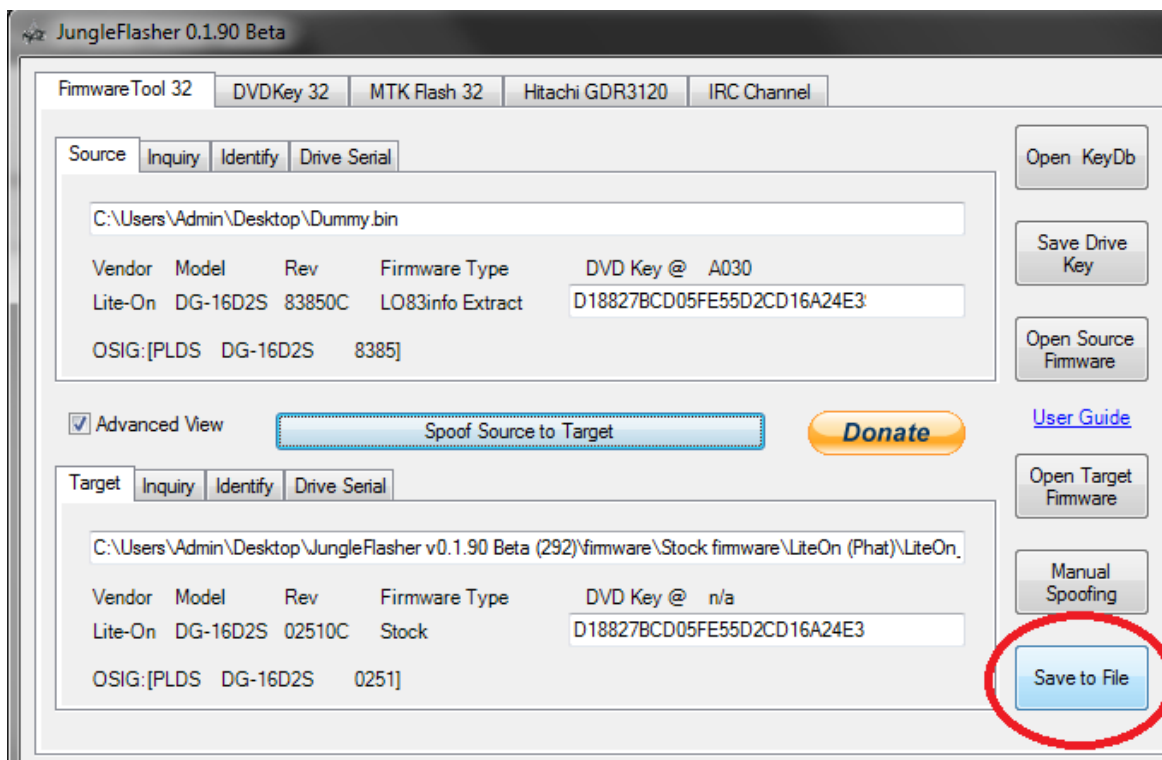
– Samsung.

Это 4 фирмы, которые делали DVD-приводы для XBOX 360 Fat. Выбирайте ту прошивку, которая подходит для вашего DVD-привода (см. наклейку на крышке привода). Если Ваш привод BenQ, то вы должны выбрать BenQ, если Ваш привод Samsung необходимо выбрать Samsung, если ваш привод LiteOn необходимо выбрать LiteOn и если ваш привод Hitachi, вы должны использовать один из файлов Hitachi (есть 15 различных типов!). Оригинальный файл находится в соответствующей папке, а затем внутри папки “Post_13141”.

5. После того как вы открыли файл, ваш экран должен выглядеть примерно так. Сверху – информация с вашего DVD-привода, снизу - оригинальный дамп. Все что теперь нужно сделать – это нажать кнопку Spoof to Target. Это позволит скопировать всю информацию с дампа Вашего DVD-привода в полный дамп прошивки. Как только вы нажмете на кнопку, вы увидите изменения DVD-ключа с FFFFFFFFFFFFFFFF в ваш DVD-ключ.



6. Нажмите кнопку Save to File. Сохраните файл под именем firmware.bin . Имя должно быть в нижнем регистре. Сохраните его на ваш компьютер, а затем скопируйте файл на MicroSD-карту хк3у.



Убедитесь, что вы безопасно извлекли MicroSD-карту с вашего компьютера. Не выполнение этого условия, скорее всего, испортит вашу MicroSD-карту.

2.2.2 Получение Dummy.bin для XBOX 360 Slim

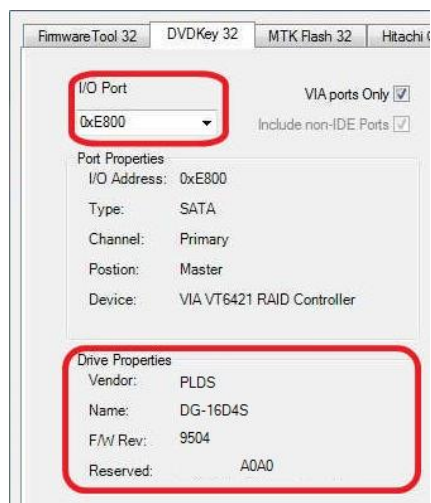
Для получения дампа DVD-привода потребуется:

- компьютер с возможностью подключить устройство по sata-кабелю
- программа [JungleFlasher](#) (ссылка ведет на страницу загрузки)

1. Выключите консоль и ПК.
2. Подсоедините видеокабель и кабель питания к консоли.
3. Подключите отдельным SATA-кабелем привод приставки к компьютеру.
4. Подсоедините питание привода к приставке.
5. Включите консоль с помощью джойстика, включите компьютер.
6. Запустите JungleFlasher.exe.
7. Перейдите на вкладку DVDKey32.



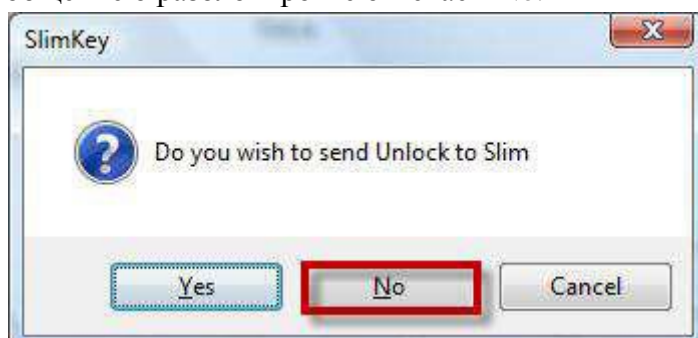
8. Проверьте наличие данных о приводе в форме Drive Properties, если привод не определился, переберите все доступные порты из списка.



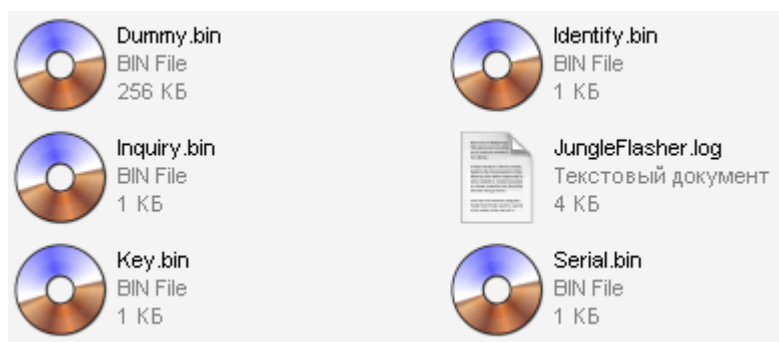
9. Нажмите на кнопку SlimKey.



10. На появившееся сообщение о разблокировке отвечаем No.



11. Сохраните все считанные с DVD-привода файлы в отдельную папку. Туда же сохраните log-файл работы JungleFlasher'a. Должно получиться примерно следующее:



Эти файлы никогда не удаляйте! Образно говоря, это паспорт Вашего DVD-привода. В случае каких-либо проблем с приводом приставки они могут оказаться необходимы.

12. Считывание DVD-ключа приставки завершено. Выключаем компьютер и приставку, отсоединяем привод от ПК. Файл Dummy.bin готов к дальнейшей эксплуатации.

После прошивки установите MicroSD-карту в материнскую плату хк3у, слот для MicroSD карты находится на задней панели устройства. Хк3у поставляется с небольшой картонкой, предназначенной для изолирования хк3у от других токоведущих частей приставки. Если картонка не пришла в комплекте с хк3у или вы потеряли, можете использовать этот файл:

ХК3У Board Protection Card (защитная карточка) - [Ссылка](#)

Можно распечатать этот файл самому, на плотной бумаге или картонке. Или можно использовать прочий изоляционный материал в качестве обертки. После того как устройство надежно изолировано убедитесь, что оно не прикасается к другим токоведущим частям приставки.

2.3 Обновление хк3у

Своевременное обновление программного обеспечения хк3у обеспечит надежность её работы, а также снизит риск бана в Xbox Live. Следите за обновлениями!

2.3.1 Получение обновлений

Для начала необходимо зарегистрировать свою копию хк3у на официальном сайте www.xk3y.com. После регистрации Вас попросят ввести ключ, который Вы получили в комплекте. После ввода ключа перейдите в раздел Download и скачиваете самую актуальную версию обновления. Обновление состоит из 3-х файлов: rootfs, uImage и xkey.cfg.

2.3.2 Обновление хк3у

Обновить хк3у очень просто: достаточно скопировать файлы обновления на переносное устройство USB и вставить его в хк3у. Эти файлы должны быть размещены в корневом каталоге жесткого диска. Если они будут находится в другом месте хк3у не будет обновлен. Когда хк3у находит файлы обновления, он автоматически копирует их на внутреннюю карту памяти MicroSD. Если у Вас есть пульт управления хк3у, то на нём Вы увидите сообщение “Updating Please Wait”. После окончания обновления, сообщение изменится на “Update complete Restart XBOX”. Не отключайте приставку во время обновления!

После обновления через USB-устройство удалите файлы с жесткого диска. Если вы не удалите их, хк3у будет снова и снова сравнивать файлы на жестком диске с файлами на MicroSD карте.

Всего есть 5 файлов, которые постоянно обновляет хк3у:

uImage & rootfs

Это файлы прошивки хк3у. Всегда копируйте их вместе для обновления.

xkey.cfg

Это конфигурационный файл хк3у, содержащий Ваши настройки.

firmware.bin или dummy.bin

В редких случаях, когда Microsoft обновляет прошивку DVD-привода, Вы можете обновить этот файл, не открывая консоль снова. Помните, что firmware.bin предназначен для приставки XBOX 360 Fat, а dummy.bin для XBOX 360 Slim.

Перед сборкой хк3у убедитесь в наличии вышеперечисленных файлов на MicroSD карте модуля в зависимости от вида вашей консоли. От этого будет зависеть работоспособность Вашего х360key. Данные файлы необходимо поместить в корень SD карты.

2.3.3 Обновление пульта управления

Недавно вышло обновление для пульта управления, добавляющее всего 1 вещь: теперь он выключается через 30 секунд бездействия, а не горит постоянно. Обновление состоит из 2 файлов:

xupdater.exe – программа для обновления.

remote_1_1A.upd – файл обновления.

Чтобы произвести обновление, сделайте следующее:

1. Распакуйте скаченный архив.
2. Подключите пульт управления к ПК, удерживая кнопки “Вверх” и “Вниз”. Должен загореться синий диод.

3. Запустите `xupper.exe`, программа должна обнаружить пульт и выдать сообщение “Connected: Firmware update mode” и “Updater v 1.3”.
4. В меню программы выберите “File | Open”, затем выберите тип “Programmer Updates (.upd)” и укажите путь к “remote_1_1A.upd”.
5. В меню программы выберите “Programmer | Update Programmer Firmware”. Запустится обновление, и примерно через 10 секунд пульт управления отключится.
6. Обновление завершено, отсоедините пульт от ПК.

2.4 Конфигурационный файл `xkey.cfg`

Для настройки работы `xk3u` используется конфигурационный файл `xkey.cfg`. Стандартный `xkey.cfg` файл может быть загружен с каждым обновлением прошивки. Можно легко отредактировать этот файл (или сделать свой собственный), используя любой текстовый редактор, например Блокнот. После внесения изменений Вам нужно перезапустить консоль с `xk3u`. Обновление займет всего 1 секунду из-за размера файла.

Внимание! `Xkey.cfg` это простой текстовый файл. Из-за особенностей Linux’а, если вы делаете свой собственный файл (т.е. не редактируете прилагаемый в прошивке) в конце файла нужно сделать 3 возврата каретки (3 пустых строки). Это означает, что нужно нажать на кнопку ENTER на клавиатуре 3 раза в самом конце, а затем сохранить файл. Если у Вас нет этих 3-х линий, то `xk3u` не прочтет последние 3 строки файла.

В конфигурационном файле `xkey.cfg` можно изменить следующие значения:

LANGUAGE=RUS

Этот параметр влияет на язык пульта управления `xk3u`. По умолчанию язык English. На данный момент поддерживаются следующие значения: SCN, TCN, KOR, JPN, DEU, ENG, ESP, ITA, NED, POR, SWE, RUS.

MENUISO=Y

Этот параметр позволит Вам выбрать ISO-файл с игрой прямо с Dashboard’а приставки. Подробности о запуске игр см. “Запуск ISO-образа игры”

ALTSLIMFW=0

Этот параметр предназначен только для XBOX 360 Slim, которые были прошиты с помощью JungleFlasher’а. Если у вас непрошитые XBOX 360 Fat или Slim, то напишите следующее:

ALTSLIMFW=0

Для DVD-приводов XBOX 360 Slim, которые Jungle Flasher видит как 0225, но при этом на наклейке привода написано 9504 необходимо использовать значение `ALTSLIMFW = 7`

Для DVD-приводов XBOX 360 Slim, которые Jungle Flasher видит как 0401, но при этом на наклейке привода написано 0225 необходимо использовать значение ALTSLIMFW = 8

Для всех других DVD-приводов XBOX 360 Slim, если Вы получаете ошибки при попытке запустить игру с ISO-образа, попробуйте установить значения от 1 до 6.

SSID=

PSK=

WEP=

IP=

NETMASK=

KEY=

Эти параметры относятся к настройкам xk3y Wi-Fi Dongle

DVDMENU=

Этот параметр позволит Вам выбрать ISO-файл с игрой через появляющееся после монтирования жесткого диска DVD-меню. Этот вариант считается самым удобным. Подробнее о создании DVD-меню на Вашем жестком диске читайте [здесь](#) и [здесь](#).

3. ЗАПУСК ISO-ОБРАЗОВ ИГР

3.1 Подключение жесткого диска

Ниже представлены варианты подключения жестких дисков к хк3у. Хк3у позволяет работать сразу с несколькими устройствами хранения данных.

Вариант №1. Подключение для выбора игры с помощью ISOmenu:



Вариант №2. Подключение для выбора игры с помощью пульта дистанционного управления:



Вариант №3. Подключение для выбора игры с помощью WiFi-донгла (доп. опция):



3.2 Выбор режима работы

Есть 2 режима работы хкЗу: режим эмуляции и сквозной режим.

Режим эмуляции является основным. Это режим, когда хкЗу эмулирует Ваш DVD-привод для воспроизведения ISO файлов игр с Вашего жесткого диска. Чтобы войти в этот режим просто нажмите кнопку запуска на приставке или с помощью кнопки Xbox на контроллере.

Сквозной режим отключает хкЗу и позволяет вам использовать DVD-привод в обычном режиме. Чтобы войти в этот режим, включите XBOX 360 нажатием на кнопку извлечения лотка DVD-привода. Пожалуйста, обратите внимание, что некоторые модели XBOX 360 Slim не включаются, даже если приставка издала звук открытия лотка. В этом случае нажмите кнопку питания, а затем в течение одной секунды, нажмите на кнопку выброса.

3.3 Расположение игр на жестком диске

ХкЗу ищет файлы ISO-образов только в папке "games". Это сделано для того, чтобы хкЗу не тратил время на перебор всего содержимого диска, отыскивая подходящие ISO-образы. Если количество ISO-образов на жестком диске очень велико, их можно хранить в подпапках. Вы можете создать неограниченное количество папок внутри папки "games".

ХкЗу загружает жесткий диск в режиме "только для чтения". Это означает, что Вам не придется беспокоиться за повреждение данных на жестком диске. ХкЗу ничего не пишет на Ваш жесткий диск, он только читает.

3.4 Технические ограничения

Хк3у совместим со следующими файловыми системами:

NTFS;

FAT32 (FAT32 имеет ограничение на размер файла в 4 Гб, поэтому использование этой файловой системы невозможно для образов двухслойных DVD-дисков);

HPFS + (Mac);

Ext3 (Linux);

ExFAT (уже или в ближайшем будущем).

Образы можно хранить на следующих устройствах:

1. 3.5" жесткий диск с внешним питанием. При использовании 3,5" жесткого диска убедитесь, что вы подключили питание к диску и он раскрутил шпиндель, прежде чем включать XBOX 360.

2. 2.5" портативный жесткий диск. Портативные жесткие диски иногда не получают достаточного питания от пульта управления хк3у. Если ваш жесткий диск не определяется Вы можете решить эту проблему следующими способами:

а) используйте Y-кабель USB (это кабель с 2-мя штекерами USB с одной стороны, позволяющий запитать диск от 2 USB входов)

б) использовать USB-концентратор с дополнительным питанием

в) полностью отказаться от использования пульта управления хк3у и использовать menuISO для выбора ISO-образа игры.

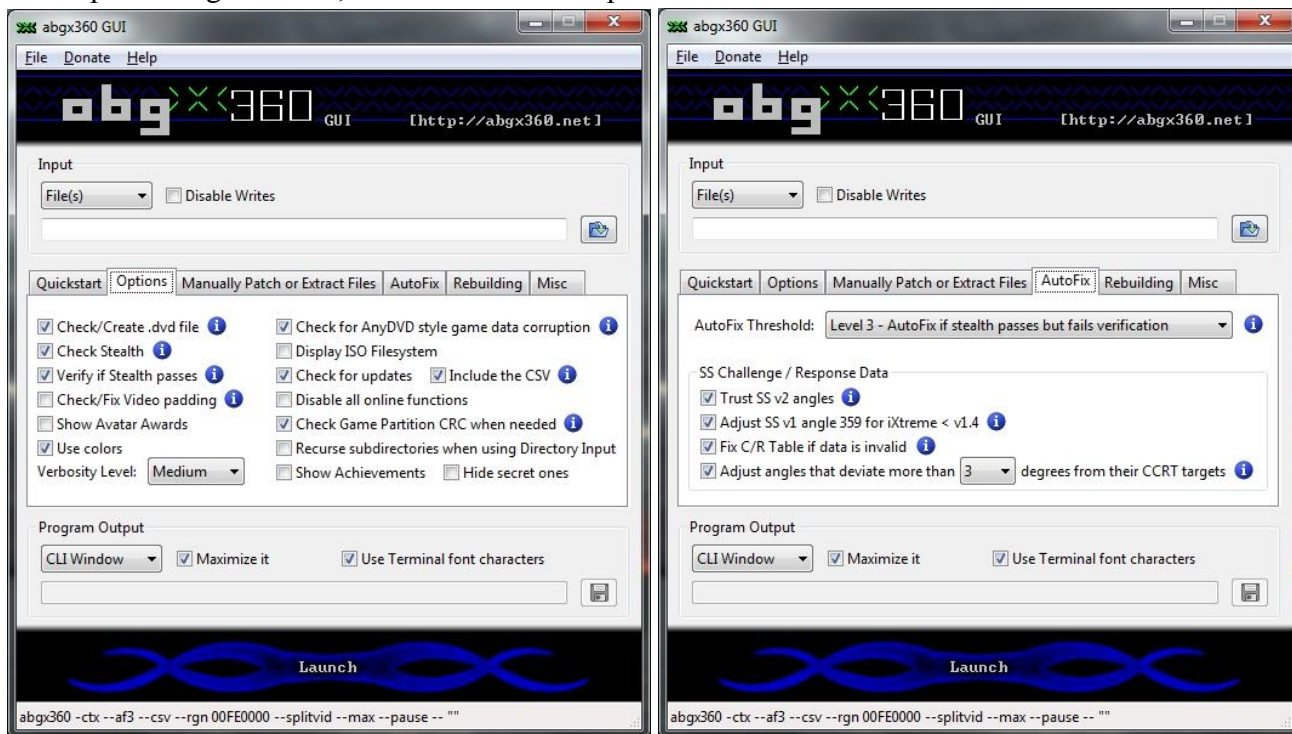
3. USB Stick / Flash.

Максимальный размер раздела составляет 2Тбайта. Из-за технических ограничений в Linux, хк3у может оперировать разделами не больше 2Тбайт по объему. Если у вас есть накопитель объемом больше 2 Тбайта, рекомендуем разделить устройство хранения на разделы, которые меньше, чем 2 Тбайта.

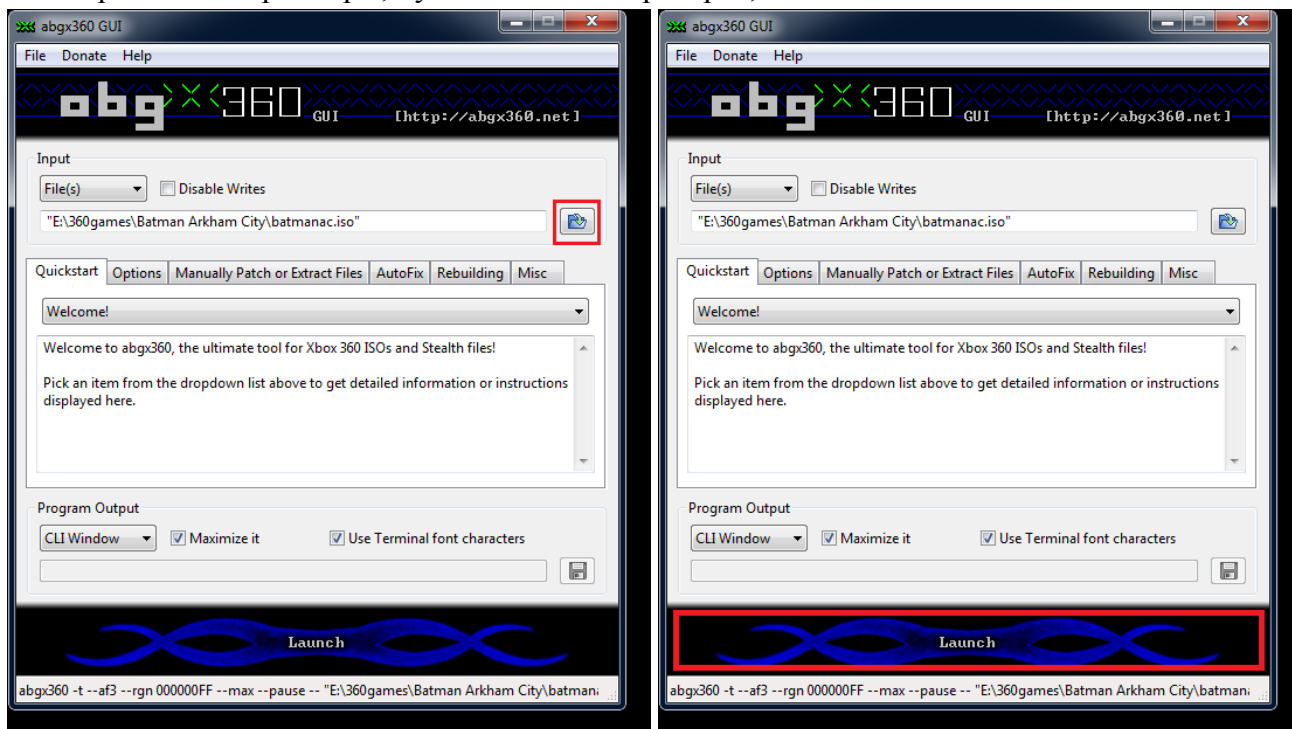
3.5 Проверка ISO-образов на безопасность

Для безопасной работы хкЗу, особенно в XBOX Live, каждый запускаемый ISO-образ игры необходимо проверить. Для этого сделайте следующее:

1. Скачайте и установите программу [abgx360](http://abgx360.net).
2. Настройте abgx360 так, как показано на картинках:



3. Выберите ISO-образ игры, нуждающийся в проверке, затем нажмите “Launch”



4. Откроется новое окно, в котором будут показаны результаты проверки:

```

C:\Windows\system32\abgx360.exe
abgx360 v1.0.6 [http://abgx360.net]
Checking for updates to abgx360.dat...
Server file abgx360.dat no newer than local file - not retrieving
E:\360games\Batman Arkhan City\batmanac.dvd is valid
Checking Game
ISO: "E:\360games\Batman Arkhan City\batmanac.iso"
Size: 8738846720 bytes
Files in ISO: 2366, Folders in ISO: 11
Total bytes used: 8275828849 (95.54%)
Game appears to have random padding
Checking default .xex
Original PE Filename: Default.pe
Original PE Timestamp: 2011/09/06 13:22:21
Min Kernel Required: v2.0.13599.0
Game Name: Batman: Arkhan City(TM)
No Avatar Awards
Achievements: 50 Achievements totaling 1000 Gamerscore
XEX CRC = CE9F44BE
XEX Media ID: ADF81DA50C469566A7165241-7ACAB0B0
Region Code: 0xFFFFFFFF
Region Free!
Checking topology data
The first 12 sectors of topology data are blank!
Querying the online database to find the appropriate verified data to use...
Topology information was downloaded successfully
Looking for TOP_XGD3-DID-F87A804E.v1.sha1 in the online verified database
Server file TOP_XGD3-DID-F87A804E.v1.sha1 no newer than local file - not retrieving
How topology data doesn't match the file in the database!
Attempting to fix the topology data
Looking for TOP_XGD3-DID-F87A804E.v1.bin in the online verified database
Server file TOP_XGD3-DID-F87A804E.v1.bin no newer than local file - not retrieving
Writing fixed topology data to this ISO
Topology data was successfully fixed!
Checking SS
Timestamp of Authoring: 2011/09/12 00:00:00
Timestamp of Mastering: 2011/09/25 13:58:32
SS Version: 2 (trusted)
SS CRC = 849F7C42 (RawSS = CB417E18)
SS Media ID: ADF81DA50C469566A7165241-7ACAB0B0 (matches game)
SS looks valid
Checking DMI
Timestamp of Authoring: 2011/09/12 00:00:00 (matches SS)
DMI CRC = FEACB720
DMI Media ID: ADF81DA50C469566A7165241-7ACAB0B0 (matches game)
DMI looks valid
Checking PFI
PFI CRC = 26AF4C58
PFI matches known data (XGD3)
Video partition found
Video CRC = 89858AED (U0 = FEACB720, U1 = 563325D0)
Basic Stealth check passed!
Starting Verification
Looking for 849F7C42CE9F44BE.ini in the online verified database
There is no verified rip of this Xex/SS combination in the online database
Failed to find a verified ini file for this Xex/SS combination
Verification failed
Starting AutoFix
Looking for Xex_CE9F44BE.ini in the online verified database
Downloading Xex_CE9F44BE.ini
100% [=====] 9
Xex_CE9F44BE.ini was downloaded successfully
Looking for BA79B3DFCE9F44BE.ini in the online verified database
Downloading BA79B3DFCE9F44BE.ini
100% [=====] 21.6 KB/s ETA 00:00
BA79B3DFCE9F44BE.ini was downloaded successfully
Using BA79B3DFCE9F44BE.ini (332 bytes)
Looking for SS_BA79B3DF.bin in the online verified database
Downloading SS_BA79B3DF.bin
100% [=====] 1.576 102.6 KB/s ETA 00:00
SS_BA79B3DF.bin was downloaded successfully
Verifying SS_BA79B3DF.bin is valid before using it for AutoFix
Checking SS
Timestamp of Authoring: 2011/09/12 00:00:00
Timestamp of Mastering: 2011/09/26 07:34:46
SS Version: 2 (trusted)
SS CRC = BA79B3DF (RawSS = F5A7B185)
SS Media ID: ADF81DA50C469566A7165241-7ACAB0B0 (matches game)
SS looks valid
Looking for DMI_2E6B832F.bin in the online verified database
Downloading DMI_2E6B832F.bin
100% [=====] 562
DMI_2E6B832F.bin was downloaded successfully
Verifying DMI_2E6B832F.bin is valid before using it for AutoFix
Checking DMI
Timestamp of Authoring: 2011/09/12 00:00:00 (matches SS)
DMI CRC = 2E6B832F
DMI Media ID: ADF81DA50C469566A7165241-7ACAB0B0 (matches game)
DMI looks valid
Automatically patching stealth files...
Patching DMI from DMI_2E6B832F.bin
Patching SS from SS_BA79B3DF.bin
Stealth files patched successfully!
Checking Game CRC... (press Q to cancel)
Percent Elapsed Estimated Time Average Current Errors Total
Done Time Line Left Speed Speed Recovered Retries
100% 0:24 0:24 0:00 339.9 MB/s 349.3 MB/s
AnyDVD style corruption was not detected
Game CRC = 61E7FB05
Game partition CRC matches the verified ini!
AutoFix was successful!
Press any key to exit . . .

```

Здесь очень много текста, но нас интересуют только цветные надписи. Они отображают результаты того или иного этапа проверки. Цвета означают следующее:

Зеленый – всё в порядке, этап проверки пройдет успешно.

Желтый – предупреждение о том, что что-то не в порядке, но образ всё равно пригоден к использованию.

Красный – ошибка при проверке образа! Образ запускать нельзя!

Синий – обозначает, что с Интернета скачивается исправление образа.

После первого запуска проверки результат может быть очень “разноцветным”, это нормально, так как программа пытается исправить все неточности в ISO-образе. Запустите проверку второй раз и она выдаст уже конечный результат, по которому делайте вывод о пригодности ISO-образа:

```

C:\Windows\system32\abgx360.exe
abgx360 v1.0.6 [http://abgx360.net]
Checking for updates to abgx360.dat...
Server file abgx360.dat no newer than local file - not retrieving
E:\360games\Batman Arkhan City\batmanac.dvd is valid
Checking Game
ISO: "E:\360games\Batman Arkhan City\batmanac.iso"
Size: 8738846720 bytes
Files in ISO: 2366, Folders in ISO: 11
Total bytes used: 8275828849 (95.54%)
Game appears to have random padding
Checking default .xex
Original PE Filename: Default.pe
Original PE Timestamp: 2011/09/06 13:22:21
Min Kernel Required: v2.0.13599.0
Game Name: Batman: Arkhan City(TM)
No Avatar Awards
Achievements: 50 Achievements totaling 1000 Gamerscore
XEX CRC = CE9F44BE
XEX Media ID: ADF81DA50C469566A7165241-7ACAB0B0
Region Code: 0xFFFFFFFF
Region Free!
Checking topology data
Querying the online database to find the appropriate verified data to use...
Topology information was downloaded successfully
Looking for TOP_XGD3-DID-F87A804E.v1.sha1 in the online verified database
Server file TOP_XGD3-DID-F87A804E.v1.sha1 no newer than local file - not retrieving
Topology data is currently verified!
Checking SS
Timestamp of Authoring: 2011/09/12 00:00:00
Timestamp of Mastering: 2011/09/26 07:34:46
SS Version: 2 (trusted)
SS CRC = BA79B3DF (RawSS = F5A7B185)
SS Media ID: ADF81DA50C469566A7165241-7ACAB0B0 (matches game)
SS looks valid
Checking DMI
Timestamp of Authoring: 2011/09/12 00:00:00 (matches SS)
DMI CRC = 2E6B832F
DMI Media ID: ADF81DA50C469566A7165241-7ACAB0B0 (matches game)
DMI looks valid
Checking PFI
PFI CRC = 26AF4C58
PFI matches known data (XGD3)
Video partition found
Video CRC = 89858AED (U0 = FEACB720, U1 = 563325D0)
Basic Stealth check passed!
Starting Verification
Looking for BA79B3DFCE9F44BE.ini in the online verified database
Server file BA79B3DFCE9F44BE.ini no newer than local file - not retrieving
Using BA79B3DFCE9F44BE.ini (332 bytes)
All CRC matches
All CRC matches
All CRC matches
All CRC matches
All CRC matches
All CRC matches
All CRC matches
Checking Game CRC... (press Q to cancel)
Percent Elapsed Estimated Time Average Current Errors Total
Done Time Line Left Speed Speed Recovered Retries
100% 0:41 0:41 0:00 199.9 MB/s 207.5 MB/s
AnyDVD style corruption was not detected
Game CRC = 61E7FB05 (matches)
All CRCs match
Verification was successful!
Press any key to exit . . .

```

Если теперь результат полностью “зеленый” – то образ полностью безопасен. Если есть желтые строки – то образ использовать можно, но на Ваш страх и риск.

3.6 Способы запуска ISO-образов игр

Существует 3 способа запуска ISO-образов игр. Выберите для себя оптимальный, исходя из удобства и возможностей:

1. С помощью пульта управления хк3у.
2. С помощью MENUISO.
3. С помощью DVDMENU.

3.6.1 Запуск с пульта управления хк3у

Для запуска через пульт управления необходимо сначала выбрать жесткий диск, затем необходимый Вам ISO-образ игры, а затем нажать на кнопку извлечения лотка DVD-привода приставки.

3.6.2 Запуск с помощью ISOMENU

Чтобы использовать ISOMENU подождите, пока приставка обнаружит Ваш жесткий диск, который подключен через хк3у. Как только он обнаружен, нажмите на кнопку извлечения диска (нажав кнопку на приставке, либо просто выбрав нужный пункт в меню Dashboard'a).

Хк3у создаст поддельный привод и загрузит MenuISO. Теперь для выбора диска перейдите в галерею изображений. Она располагается в "Приложения" → "Мои приложения" → "Галерея изображений". Или еще проще: нажмите кнопку Xbox (в середине контроллера, перейдите во вкладку "Мультимедиа" (нажмите RT на контроллере 1 раз), а затем перейдите в "Просмотр изображений". Выберите текущий диск, а уже там необходимый ISO-файл. Когда на экране появится "Eject to load" нажмите на кнопку извлечения диска и игра автоматически запустится.

Если вы используете ХК3У WiFi Dongle, то MENUISO не будет работать.

3.6.3 Запуск с помощью DVDMENU

Чтобы использовать DVDMENU подождите, пока приставка обнаружит Ваш жесткий диск, который подключен через хк3у. Как только он обнаружен, нажмите на кнопку извлечения диска (нажав кнопку на приставке, либо просто выбрав нужный пункт в меню Dashboard'a). Хк3у создаст поддельный привод и отобразит созданный Вами DVDMENU. Выберите нужную Вам игру из меню, а дальше следуйте инструкции, появившейся на экране.

4. ИСПОЛЬЗОВАНИЕ ХКЗУ GECKO



XKEY Gecko – это электронная плата, позволяющая содавать ISO-образы лицензионных дисков, а также получить дамп прошивки Вашего DVD-привода. На данный момент ХКЗУ Gecko поддерживает только DVD-привод модели DG-16D4S.

4.1 Обзор комплектации поставки

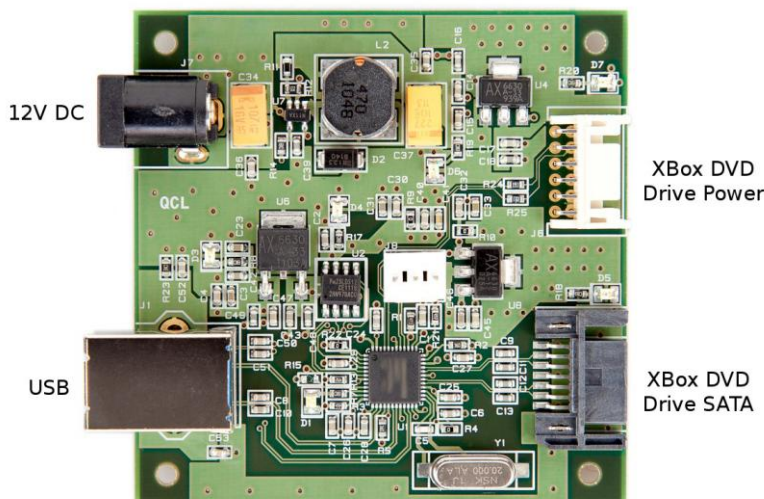
На текущий момент поставляемый набор включает в себя следующие компоненты:

- Материнская плата ХКЗУ Gecko – 1шт.;
- Кабель USB 3.0 А-В – 1шт.;
- Кабель питания DVD-привода XBOX 360 (тип Molex) – 1шт.;
- Кабель SATA – 1шт.;
- Блок питания 12V Plugtop PSU – 1шт..

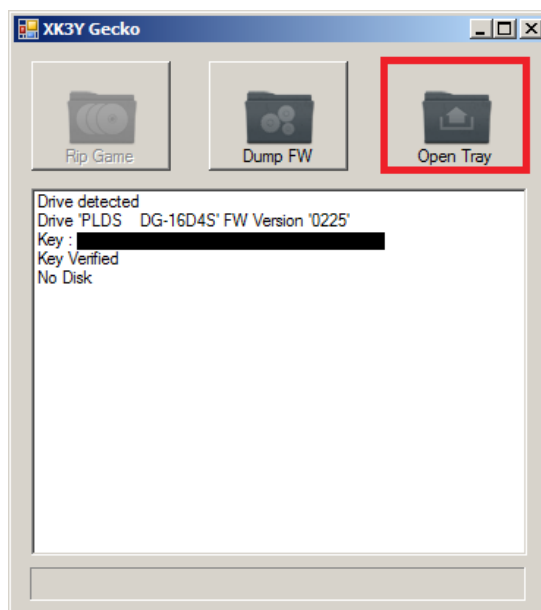
4.2 Подключение к DVD-приводу

Для подключения ХКЗУ Gecko к DVD-приводу приставки Вам необходимо сделать следующее:

1. Разобрать консоль и вынуть DVD-привод.
2. Подключить материнскую плату ХКЗУ Gecko к DVD-приводу с помощью кабеля питания и SATA-кабеля.
3. Подключить к материнской плате ХКЗУ Gecko адаптер питания и USB-кабель.
4. Подключить USB-кабель к компьютеру.
5. Скачать и установить приложение для ХКЗУ Gecko с сайта www.xk3y.com .



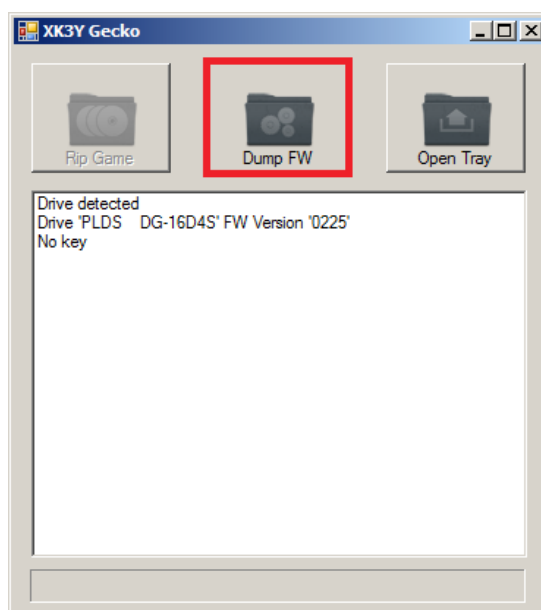
6. При запуске программы в окне снизу отобразится номер модели Вашего DVD-привода. Для проверки работоспособности программы нажмите на кнопку “Open Tray”. При этом лоток привода должен открыться.



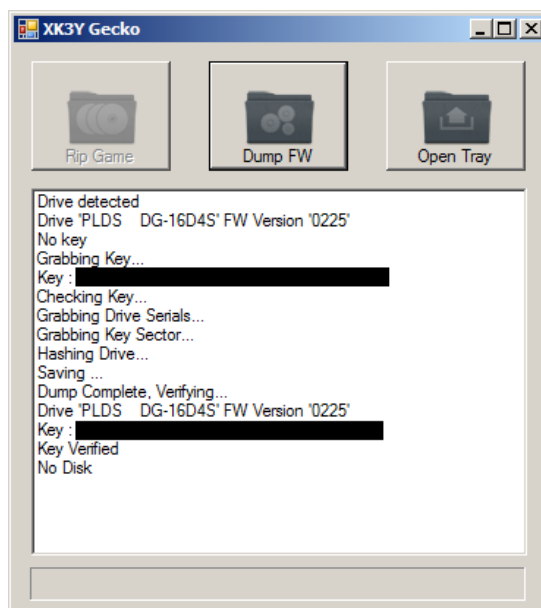
4.3 Снятие ключа DVD-привода

Для получения дампа прошивки DVD-привода приставки необходимо сделать следующее:

1. Убедитесь, что программа обнаружила Ваш DVD-привод.
2. Убедитесь, что в DVD-приводе нет диска.
3. Нажмите на кнопку “Dump FW”. Дождитесь окончания операции.



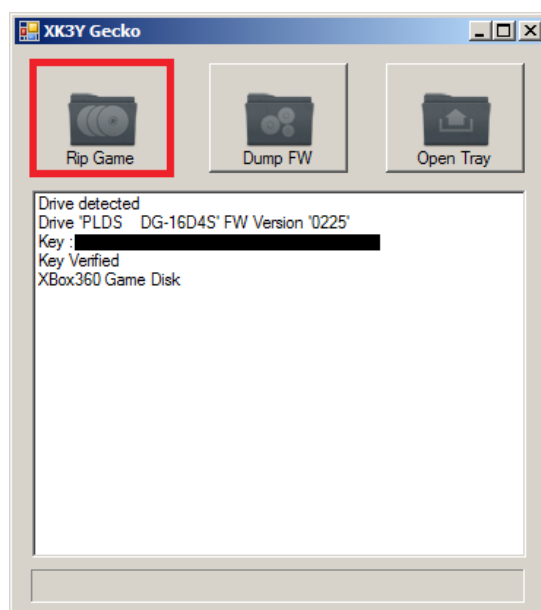
4. По окончании операции Вам будет предложено сохранить полученный файл “Dummy.bin”. Этот файл полностью готов для использования в хк3у. Программа сохранит текущие настройки и будет работать с ними при следующем включении. В случае если Вы заменили используемый DVD-привод, Вам необходимо повторно снять дампы с привода.



4.4 Создание ISO-образа DVD-диска

Перед тем, как получить ISO-образ диска с игрой Вам необходимо снять дампы с DVD привода. Убедитесь, что дампы были сняты удачно и программа нашла ключ для DVD-привода. Когда всё готово, сделайте следующее:

1. Вставьте в DVD-привод диск с игрой.
2. Убедитесь, что XKEY Gecko обнаружил диск.



3. Нажмите на кнопку “Rip Game” для начала процесса создания ISO-образа.

4. Если в процессе создания образа ХКЗУ Gecko распознает диск как защищенный AP2.5, Вам будет предложено создание профиля для игры. Эта операция занимает примерно час времени. В результате Вы получите профиль для дальнейшего использования.
5. По окончании операции в выбранном каталоге будет создан ISO-образ диска.

ЧАСТО ЗАДАВАЕМЫЕ ВОПРОСЫ

Вопрос : Безопасно ли обновлять приставку?

Ответ : Как показывает практика, обновляется консоль без проблем. Но Microsoft не дремлет! Всегда есть шанс того, что выйдет обновление, которое тем или иным образом распознает хк3у в приставке и пометит её на бан. Но сейчас образы читаются, в Live игры играют и мультиплеер не банится.

Вопрос : Как можно уменьшить риск попадания в бан?

Ответ :

1. Не сидеть лишний раз в XBOX Live. Если он не нужен – отключайте приставку от Интернета!
2. Все скачанные ISO-образы проверять программой ABGX360. Программа должна выводить только зеленые надписи после 2-х прогонок образа.
3. По возможности отказываться от всех обновлений для игр. Также поступать и при обновлении Dashboard'a: лучше подождать месяц и почитать отзывы об изменениях, чем поймать бан со всеми.
4. Регулярно следить за новостями и обновлениями хк3у.
5. Скачивать только лицензионные русскоязычные ISO-образы, а не "русифицированные" кем-то. Если официально поддержки русского не было, лучше скачать английский образ.

Вопрос : У меня появилась ошибка E64. Что это значит?

Ответ : Эта ошибка могла возникнуть по следующим причинам:

1. Повреждена MicroDS карта. Чтобы восстановить MicroSD карту, воспользуйтесь [инструкцией](#).
2. Файл прошивки вашего DVD-привода поврежден или неправильно снят.
3. Параметр ALTSLIMFW в файле xkey.cfg выставлен неверно.

Вопрос : Мой привод не поддерживается хк3у. Я зря сделал покупку?

Ответ : Разработчики не стоят на месте. Поддержка новых DVD-приводов идёт полным ходом. Но пока её нет, Вам остается только периодически следить за обновлениями на сайте разработчиков. Ну, или перепродать хк3у кому-то.

ССЫЛКИ НА ИСПОЛЬЗУЕМЫЕ РЕСУРСЫ

1. <http://www.xk3y.com> – промо-сайт разработчиков xk3y. Здесь можно зарегистрироваться, получить необходимые обновления и следить за новостями.
2. <http://www.x360keyforum.com> – официальный форум xk3y. Тут всегда можно найти самые свежие статьи, инструкции, задать интересующие Вас вопросы. Недавно обзавелся русским разделом.
3. <http://www.hackfaq.net> – один из лучших сайтов о взломе популярной цифровой электроники. На сайте есть шикарная инструкция по прошивке (да и не только она). Именно оттуда автор взял часть инструкции и картинок.
4. <http://jungleflasher.net> – официальный сайт программы JungleFlasher. Без этой программы не обходится ни один пользователь xk3y.
5. <http://c4evaspeaks.com> – блог “с4eva говорит”, на котором можно отслеживать текущее состояние работ по взлому и созданию неофициальных прошивок для приставки.
6. <http://abgx360.net/> – сайт программы abgx360, предназначенной для проверки ISO-образов на безопасность игры в XBOX Live.

БЛАГОДАРНОСТИ И КОНТАКТЫ

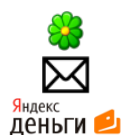


Выражаю благодарность всем тем людям, кто внёс свой вклад во взлом защиты XBOX 360, команде ХКЗУ за качественный продукт и конечно себе любимому за то, что не поленился это перевести.

С 4 мая 2012 года у меня больше нет XBOX'а: я отдал его тому, кто нуждался в нем больше. Собственно приставку я взял ради Rayman Origins и еще парочки эксклюзивов. С 16.05.2012 г. поддержка инструкции прекращена.

Уважаемый читатель! Нашел недочет или вовсе неправильное описание чего-то в этой инструкции? Есть желание помочь в создании русской инструкции по хкЗу? Знаешь то, чего не знал автор? **Ты** можешь помочь!

Зайди на [русский раздел форума хкЗу](#) и расскажи о том, что знаешь.



ICQ : 318139976

E-mail : TaoGunner@gmail.com

Яндекс:Деньги : 410011202692465 (надежда умирает последней)

С уважением, TaoGunner.

Спасибо человеку под ником *Ufaman* за конструктивные (и не очень ☺) замечания.

